



GOVERNMENT OF MAHARASHTRA

महाराष्ट्र शासन

BUDGET IN BRIEF 2013-2014

संक्षिप्त अर्थसंकल्प
२०१३-१४

FINANCE DEPARTMENT
GOVERNMENT OF MAHARASHTRA
MUMBAI.

महाराष्ट्र शासन
GOVERNMENT OF MAHARASHTRA

दृष्टीक्षेपात अर्थसंकल्प / Budget at a Glance

(रुपये कोटीत /Rupes in Crore)

बाब Item (१)	२०११-१२ 2011-12 (प्रत्यक्ष रकमा) (Actual) (२)	२०१२-१३ 2012-13 (अर्थसंकल्पीय अंदाज) (Budget Estimates) (३)	२०१२-१३ 2012-13 (सुधारलेले अंदाज) (Revised Estimates) (४)	२०१३-१४ 2013-14 (अर्थसंकल्पीय अंदाज) (Budget Estimates) (५)
1. महसुली जमा { (अ) + (ब) }	121286.14	136711.70	144622.70	155986.95
1. Revenue Receipts { (a) + (b) }				
(अ) कर महसुल / Tax Revenue	100951.80	109023.28	115774.89	125371.35
(ब) कराव्यतिरिक्त महसुल /Non-Tax Revenue	20334.34	27688.42	28847.80	30615.60
2. महसुली खर्च	123554.19	136559.21	144596.18	155802.57
2. Revenue Expenditure				
(अ) योजनांतर्गत खर्च / Plan Expenditure	22034.75	28804.06	27942.58	30155.33
(ब) योजनेतर खर्च <i>त्यापैकी</i> / Non-Plan Expenditure	101519.44	107755.16	116653.60	125647.24
<i>of which</i>				
(1) व्याज प्रदान / Interest Payment	17504.63	18522.78	19204.95	21098.02
3. महसुली अधिव्यय (+) /तूट (-) (1 - 2)	-2268.05	152.49	26.51	184.38
3. Revenue Surplus (+) / Deficit (-) (1 - 2)				
4. भांडवली जमा (अ + ब)	21878.03	23966.09	20586.44	25113.32
4. Capital Receipts (a + b)				
(अ) कर्जाची वसुली / Recovery of Loans	558.74	734.72	818.64	826.93
(ब) कर्जे व इतर दायित्व / Borrowings and Other	20863.47	23231.37	19767.80	24286.39
Liabilities (Net)				
(क) इतर भांडवली जमा /Other Capital Receipt	455.83	0.00	0.00	0.00
5. भांडवली खर्च	18715.82	23952.93	20452.29	25129.46
5. Capital Expenditure				
(अ) योजनांतर्गत खर्च / Plan Expenditure	15472.42	20910.95	17000.16	22373.81
(ब) योजनेतर खर्च / Non-Plan Expenditure	3243.40	3041.98	3452.14	2755.65
6. एकूण जमा (1 + 4)	143164.18	160677.79	165209.13	181100.27
6. Total Receipts (1 + 4)				
7. एकूण खर्च (2 + 5)	142270.02	160512.14	165048.48	180932.02
7. Total Expenditure (2 + 5)				
(अ) योजनांतर्गत खर्च / Plan Expenditure	37507.18	49715.01	44942.74	52529.14
(ब) योजनेतर खर्च / Non-Plan Expenditure	104762.84	110797.13	120105.74	128402.88
8. अर्थसंकल्पीय अधिव्यय (+) /तूट (-) (6 - 7)	894.16	165.65	160.65	168.25
8. Budgetary Surplus (+) / Deficit (-) (6 - 7)				
9. राजकोषीय तूट { 4 (ब) - 8 }	19969.31	23065.72	19607.15	24118.15
9. Fiscal Deficit { 4 (b) - 8 }				
10. प्राथमिक तूट { 9 - 2 (ब) (1) }	2453.48	4542.95	402.20	3020.12
10. Primary Deficit { 9 - 2 (b) (1) }				

BUDGET IN BRIEF
2013-2014

संक्षिप्त अर्थसंकल्प

२०१३-१४

अनुक्रमणिका

	पृष्ठ क्रमांक
महाराष्ट्र शासन - दृष्टिक्षेपात अर्थसंकल्प	मुखपृष्ठ २
(१) तक्ता क्र.१ - महसुली व भांडवली लेख्यावरील जमा	१-२
(२) आलेख क्र.१ रुपया येतो कोठून	३
(३) तक्ता क्र.२ - महसुली व भांडवली लेख्यावरील विकास व विकासेतर खर्च	४-७
(४) आलेख क्र.२ रुपया जातो कोठे	८
(५) तक्ता क्र.३ - एकूण ऋण स्थिती	९
(६) आलेख क्र.३ एकूण ऋण स्थितीची स्थूल राज्य उत्पन्नाशी टक्केवारी	१०
(७) तक्ता क्र.४ - वर्षभरातील कर्जे व इतर दायित्व	११
(८) आलेख क्र.४ महसुली जमेशी टक्केवारी	१२
(९) तक्ता क्र.५ - वेतन, निवृत्ती वेतन व व्याज प्रदान यावरील खर्चाचा कल	१३
(१०) तक्ता क्र.६ - तुटीचा कल - स्थूल राज्य उत्पन्नाशी टक्केवारी	१४
(११) स्पष्टीकरणार्थ टीपा	१५-२०
भारत सरकार - दृष्टिक्षेपात अर्थसंकल्प	मलपृष्ठ ३

C O N T E N T S

	Page No
Government of Maharashtra - Budget at a Glance	Cover page 2
(1) Table No. 1 - Receipts on Revenue and Capital Accounts	1-2
(2) Graph No : 1 Rupee comes from	3
(3) Table No. 2 - Development and Non-Development Expenditure on Revenue and Capital Accounts	4-7
(4) Graph No : 3 Rupees go to	8
(5) Table No. 3 - Overall Debt Position	9
(6) Graph No : 4 Total Debt Stock - As percentage of GSDP	10
(7) Table No. 4 - Borrowing & Other Liabilities during the year	11
(8) Graph No : 5 Percentage to revenue receipt	12
(9) Table No. 6 - Trends of Expenditure on Salary, Pension and Interest payments	13
(10) Table No. 7 - Deficit Trends - As percent of GSDP	14
(11) Explanatory Notes	15-20
Government of India - Budget at a Glance	Cover page 3

तक्ता क्र. १

Table No. 1

महसुली व भांडवली लेख्यावरील जमेचा तपशील
Details of Receipts on Revenue and Capital Account

(रुपये कोटीत /Ruppes in Crore)

बाब Item (१)	२०११-२०१२ 2011-2012 (प्रत्यक्ष रकमा) (Actuals) (२)	२०१२-२०१३ 2012-2013 (अर्थसंकल्पीय अंदाज) (B/E) (३)	२०१२-२०१३ 2012-2013 (सुधारलेले अंदाज) (R/E) (४)	२०१३-२०१४ 2013-2014 (अर्थसंकल्पीय अंदाज) (B/E) (५)	२०१३-२०१४ 2013-2014 (एकूण बेरजेशी टक्केवारी) (% to Total) (६)
अ. एकूण महसुली जमा (१ + २ + ३+ ४)	121286.14	136711.70	144622.70	155986.95	80.31
A. Total Revenue Receipts (1 + 2+ 3+ 4)					
१. राज्याचा स्वतःचा कर महसूल { (१) + (१०) }	87647.62	93294.82	100582.93	107285.35	55.23
1. State's own Tax Revenue { (1) + (10) }					
(१) विक्रीकर	50596.36	53361.68	59408.63	62422.50	32.14
(1) Sales Tax					
(२) मुद्रांक व नोंदणी फी	14407.49	15730.00	16490.34	17403.08	8.96
(2) Stamps and Registration fees					
(३) राज्य उत्पादन शुल्क	8605.47	9450.00	9550.00	10535.00	5.42
(3) State excise duties					
(४) विजेवरील कर व शुल्क	4831.09	4809.93	5359.01	5830.00	3.00
(4) Electricity duties					
(५) उत्पन्न व खर्च यावरील इतर कर	1829.93	1870.00	1870.00	1944.00	1.00
(5) Other Taxes on Income and Expenditure					
(६) वाहनांवरील कर	4137.42	4200.00	4510.00	4750.00	2.45
(6) Taxes on vechiles					
(७) विक्रेय वस्तू व सेवा यावरील इतर कर व शुल्क	1701.78	1378.67	1393.43	1642.38	0.85
(7) Other Taxes and duties on commodities and services					
(८) माल व उतारुंवरील कर	574.25	893.67	930.72	998.00	0.51
(8) Taxes on goods and passengers					
(९) जमीन महसूल	963.81	1600.86	1070.80	1760.39	0.91
(9) Land Revenue					
(१०) कृषि उत्पन्नावरील कर	0.00	0.00	0.00	0.00	0.00
(10) Taxes on Agricultural Revenue					
२. करांव्यतिरिक्त महसूल { (१) + (२) }	8167.70	10886.17	11069.07	11993.66	6.17
2. Non-Tax Revenue { (1) + (2) }					
(१) व्याजाच्या जमा रकमा	1358.94	1325.79	1929.53	1338.80	0.69
(1) Interest Receipts					
(२) इतर करांव्यतिरिक्त महसूल	6808.76	9560.38	9139.54	10654.86	5.49
(2) Other Non-Tax Revenue					
३. केंद्रीय करातील हिस्सा { (१) ते (६) }	13304.18	15728.46	15191.96	18086.00	9.31
3. Share in Central Taxes { (1) to (6) }					
(१) निगम करांव्यतिरिक्त इतर उत्पन्नावरील कर	2659.87	3109.18	3280.80	3875.02	2.00
(1) Taxes on Income other than Corporation Tax					
(२) निगम कर	5236.44	5746.75	5410.48	6260.29	3.22
(2) Corporation Tax					
(३) संपत्ती कर	20.22	20.57	14.27	15.65	0.01
(3) Taxes on Wealthj					
(४) जकात	2306.62	2859.81	2568.41	2922.57	1.50
(4) Customs					
(५) केंद्रीय उत्पादन शुल्क	1493.09	1958.33	1741.43	2057.71	1.06
(5) Union Excise Duties					
(६) सेवा कर	1587.94	2033.82	2176.57	2954.76	1.52
(6) Service Tax					

महसुली व भांडवली लेख्यावरील जमेचा तपशील
Details of Receipts on Revenue and Capital Account

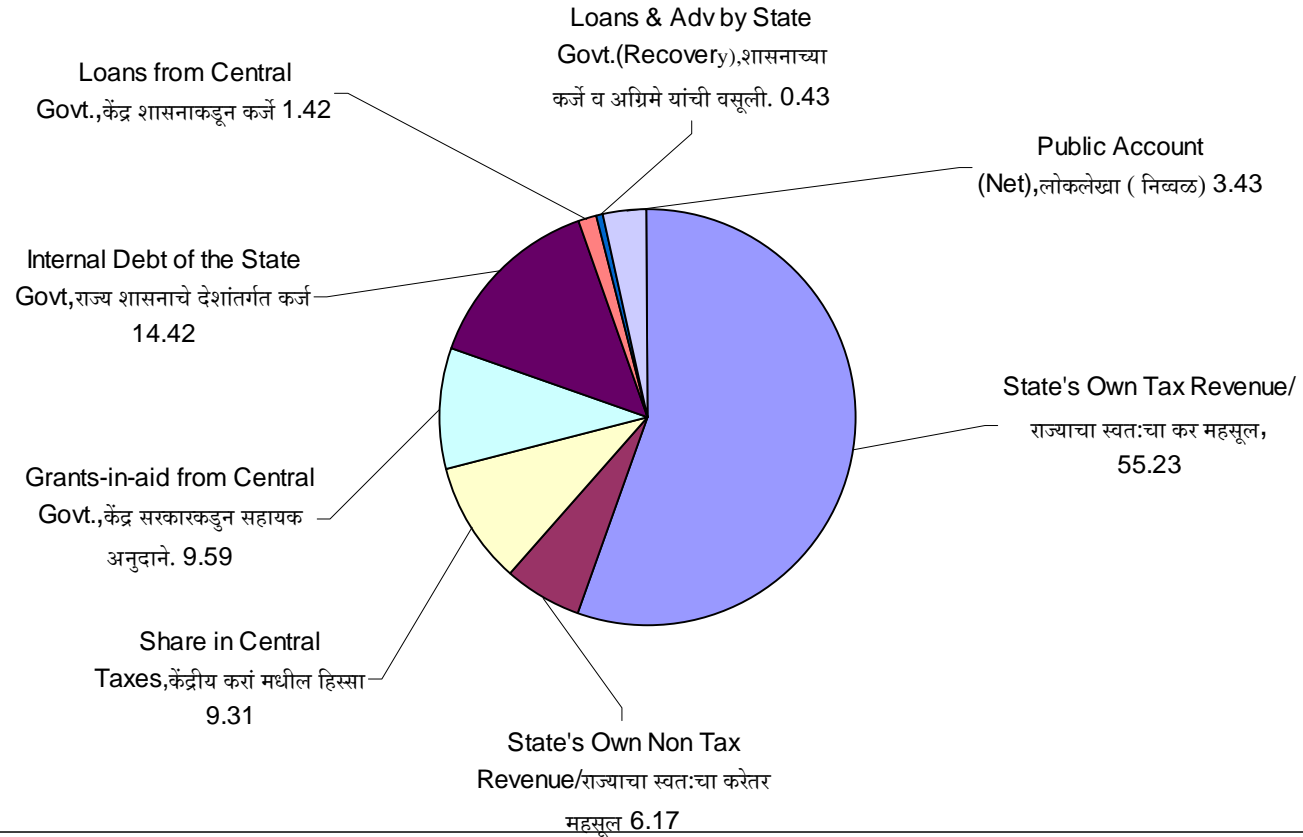
(रुपये कोटीत /Ruppes in Crore)

बाब Item (१)	२०११-२०१२ 2011-2012 (प्रत्यक्ष रकमा) (Actuals) (२)	२०१२-२०१३ 2012-2013 (अर्थसंकल्पीय अंदाज) (B/E) (३)	२०१२-२०१३ 2012-2013 (सुधारलेले अंदाज) (R/E) (४)	२०१३-२०१४ 2013-2014 (अर्थसंकल्पीय अंदाज) (B/E) (५)	२०१३-२०१४ 2013-2014 (एकूण बेरजेची टक्केवारी) (% to Total) (६)
४. केंद्र शासनाकडून सहायक अनुदाने ..	12166.64	16802.25	17778.73	18621.94	9.59
4. Grants-in Aid from Central Government					
(ब) एकूण भांडवली जमा (१ + २ + ३ + ४) ..	28336.39	33564.02	27556.83	38248.36	19.69
B. Total Capital Receipts (1+2+3+4)					
१. सरकारी ऋण लेख्याकडून जमा { (अ) + (ब) } ..	24452.56	26781.48	21734.01	30768.81	15.84
1. Receipt from Public Debts { (a + b) }					
(अ) राज्य शासनाचे देशांतर्गत ऋण ..	24146.19	23761.64	20247.22	28013.09	14.42
(a) Internal Debt of the State Government					
(ब) केंद्र सरकारकडून कर्जे व आगाऊ रकमा ..	306.37	3019.84	1486.79	2755.72	1.42
(b) Loans and Advances from Central Govt.					
२. राज्य शासनाकडून कर्जे व आगाऊ रकमा (वसुली) ..	558.74	734.72	818.64	826.93	0.43
2. Loans & Advances by State Govt. (recovery)					
३. इतर भांडवली जमा (निव्वळ) # ..	467.03	0.00	0.00	0.00	0.00
3. Other Capital Receipts (net) #					
(अ) आकस्मिकता निधी व विनियोजन ..	11.20	0.00	0.00	0.00	0.00
(a) Contingency Fund and Appropriation					
(ब) इतर भांडवली जमा (४०००) ..	455.83	0.00	0.00	0.00	0.00
(b) Other Capital Receipt (4000)					
४. लोक लेखा (निव्वळ) { (अ) + (ड) } ..	2858.06	6047.81	5004.18	6652.62	3.43
4. Public Account (net) { (a) to (d) }					
(अ) अल्पबचत, भविष्य निर्वाह निधी इ. (निव्वळ) ..	2260.38	3758.27	2562.29	2852.14	1.47
(a) Small Savings, Provident Funds, etc. (net)					
(ब) राखीव निधी (निव्वळ) (१+२) ..	-399.81	-487.93	-1052.48	-268.76	-0.14
(b) Reserve Funds (net) (1+2)					
(१) व्याजी ..	113.62	4.00	-280.48	-35.34	-0.02
(1) Interest Bearing					
(२) बिनव्याजी ..	-513.43	-491.93	-772.00	-233.42	-0.12
(2) Non-interest bearing					
(क) नागरी ठेवी (निव्वळ) (१+२) ..	4531.58	5075.62	7009.31	3960.80	2.04
(c) Civil Deposits (net) (1+2)					
(१) व्याजी ..	3737.26	4194.22	4101.96	3707.85	1.91
(1) Interest Bearing					
(२) बिनव्याजी ..	794.33	881.40	2907.34	252.95	0.13
(2) Non-interest bearing					
(ड) इतर ..	-3534.09	-2298.15	-3514.93	108.44	0.06
(d) Others.					
(क) एकूण जमा (अ + ब) ..	149622.53	170275.72	172179.52	194235.31	100.00
C. Total Receipts (A+B)					

यात ' आंतरजातीय तडजोड (निव्वळ)', ' आकस्मिकता निधीमध्ये केलेले विनियोजन ' आणि ' आकस्मिकता निधी (निव्वळ) ' यांचा समावेश आहे.

It comprises Inter-State Settlement (net), Appropriations to the Contingency Fund (net) and Contingency Fund (net)

रुपया येतो कोठून/Rupee comes from
अर्थसंकल्प/Budget 2013-14



तक्ता क्र. २

Table No. 2

महसुली व भांडवली लेखावरील विकास व विकासेतर खर्च
Details of Expenditure on Revenue and Capital Account

(रुपये कोटीत /Ruppes in Crore)

बाब Item (१)	२०११-२०१२ 2011-2012 (प्रत्यक्ष रकमा) (Actuals) (२)	२०१२-२०१३ 2012-2013 (अर्थसंकल्पीय अंदाज) (B/E) (३)	२०१२-२०१३ 2012-2013 (सुधारलेले अंदाज) (R/E) (४)	२०१३-२०१४ 2013-2014 (अर्थसंकल्पीय अंदाज) (B/E) (५)	२०१३-२०१४ 2013-2014 (एकूण बेरजेची टक्केवारी) (% to Total) (६)
अ. महसुली खर्च (१ + २)	123554.19	136559.21	144596.18	155802.57	80.28
A. Revenue Expenditure (1 + 2)					
योजनांतर्गत Plan	22034.75	28804.06	27942.58	30155.33	15.54
योजनेतर Non-Plan	101519.44	107755.16	116653.60	125647.24	64.74
1. विकास खर्च (अ)+(ब)+(क)	80701.31	87001.96	95560.21	100112.50	51.59
1. Development Expenditure (a)+(b)+(c)					
(अ) सामाजिक सेवा (१) ते (८) (A) Social Services (1) to (8)	54812.21	62006.85	65829.34	71969.76	37.08
योजनांतर्गत Plan	14293.51	19961.42	18405.56	21142.38	10.89
योजनेतर Non-Plan	40518.70	42045.43	47423.78	50827.37	26.19
(१) शिक्षण, क्रिडा, कला व संस्कृती (1) Education, Sports, Art and Culture.	29878.81	33403.11	35265.28	39052.77	20.12
(२) आरोग्य व कुटुंब कल्याण (2) Health and Family Welfare	5001.63	6169.18	6160.73	6590.77	3.40
(३) पाणीपुरवठा, स्वच्छता, गृहनिर्माण व नगरविकास (3) Water Supply Sani, Hsg. and Urban Dev.	7437.80	9408.65	8943.70	9284.81	4.78
(४) माहिती व ध्वनी प्रसारण (4) Information and Broadcasting	47.50	52.45	58.29	67.20	0.03
(५) अ.जा., अ.ज. व इ.मा.व. यांचे कल्याण (5) Welfare of S.C., S.T. and O.B.C.	5116.63	6413.76	6608.07	8148.85	4.20
(६) कामगार व कामगार कल्याण (6) Labour and Labour Welfare	720.67	803.51	798.34	853.89	0.44
(७) समाजकल्याण व पोषण आहार (7) Social Welfare and Nutrition	6541.07	5668.39	7901.57	7849.08	4.04
(८) इतर (8) Other	68.10	87.81	93.37	122.37	0.06
(ब) आर्थिक सेवा (१) ते (९) (B) Economic Services (1) to (9)	24868.75	23927.93	28240.98	26573.12	13.69
योजनांतर्गत Plan	7118.44	7823.70	8798.32	8278.57	4.27
योजनेतर Non-Plan	17750.31	16104.23	19442.66	18294.55	9.43

तक्ता क्र. २

Table No. 2

महसुली व भांडवली लेखावरील विकास व विकासेतर खर्च
Details of Expenditure on Revenue and Capital Account

(रुपये कोटीत /Ruppes in Crore)

बाब Item (१)	२०११-२०१२ 2011-2012 (प्रत्यक्ष रकमा) (Actuals) (२)	२०१२-२०१३ 2012-2013 (अर्थसंकल्पीय अंदाज) (B/E) (३)	२०१२-२०१३ 2012-2013 (सुधारलेले अंदाज) (R/E) (४)	२०१३-२०१४ 2013-2014 (अर्थसंकल्पीय अंदाज) (B/E) (५)	२०१३-२०१४ 2013-2014 (एकूण बेरजेची टक्केवारी) (% to Total) (६)
(१) कृषी व संलग्न सेवा (1) Agriculture and Allied activities	.. 6145.21	6939.89	7858.26	7254.91	3.74
(२) ग्राम विकास (2) Rural Development	.. 2524.49	2968.23	3584.33	3047.96	1.57
(३) विशेष क्षेत्र कार्यक्रम (3) Special Area Programme.	.. 43.86	44.28	43.85	44.51	0.02
(४) पाटबंधारे आणि पूरनियंत्रण (4) Irrigation and Flood Control	.. 2700.52	2860.86	2644.59	2837.21	1.46
(५) ऊर्जा (5) Energy	.. 5526.72	3708.80	5658.13	4408.77	2.27
(६) उद्योग आणि खनिजे (6) Industry and Minerals	.. 2545.82	1850.56	2804.91	3067.89	1.58
(७) वाहतूक व दळणवळण (7) Transport and Communication	.. 4199.24	4237.56	4372.06	4367.12	2.25
(८) विज्ञान, तंत्रज्ञान व पर्यावरण (8) Science, Technology and Environment	.. 67.31	79.19	75.71	81.48	0.04
(९) सर्वसाधारण आर्थिक सेवा (9) General Economic Services	.. 1115.58	1238.55	1199.15	1463.26	0.75
(क) स्थानिक संस्था आणि पंचायत राज संस्था यांना सहाय्यक अनुदाने व अंशदाने (C) Grants-in-Aid and Contributions to Local Bodies and P.R. Institutions	.. 1020.35	1067.18	1489.89	1569.63	0.81
योजनांतर्गत Plan	.. 121.94	138.38	140.79	105.53	0.05
योजनेतर Non-Plan	.. 898.41	928.80	1349.10	1464.10	0.75
२. विकासेतर खर्च (अ) + (ब)	.. 42852.88	49557.25	49035.98	55690.07	28.70
2. Non Development Expenditure (a) + (b)					
(अ) सर्वसाधारण सेवा (१) ते (५) (A) General Services (1) to (5)	.. 24340.25	29790.48	28587.03	33000.05	17.00
योजनांतर्गत Plan	.. 500.86	880.56	597.92	628.84	0.32
योजनेतर Non-Plan	.. 23839.40	28909.92	27989.11	32371.20	16.68
(१) राज्याची अंगे (1) Organs of State	.. 1248.96	1476.44	1584.37	1643.79	0.85

तक्ता क्र. २

Table No. 2

महसुली व भांडवली लेखावरील विकास व विकासेतर खर्च
Details of Expenditure on Revenue and Capital Account

(रुपये कोटीत /Ruppes in Crore)

बाब Item (१)	२०११-२०१२ 2011-2012 (प्रत्यक्ष रकमा) (Actuals) (२)	२०१२-२०१३ 2012-2013 (अर्थसंकल्पीय अंदाज) (B/E) (३)	२०१२-२०१३ 2012-2013 (सुधारलेले अंदाज) (R/E) (४)	२०१३-२०१४ 2013-2014 (अर्थसंकल्पीय अंदाज) (B/E) (५)	२०१३-२०१४ 2013-2014 (एकूण बेरजेशी टक्केवारी) (% to Total) (६)
(२) कर वसुलीचा खर्च (2) Collection Charges	1570.28	2009.95	1965.54	2356.95	1.21
(३) प्रशासकीय सेवा (3) Administrative Services	10848.39	14697.78	13088.13	16269.49	8.38
(४) निवृत्ती वेतन आणि सँकिर्ण साधारण सेवा (4) Pensions & Misc. General Services	10580.89	11434.91	11843.33	12497.82	6.44
(५) राखीव निधीकडे हस्तांतरण (5) Transfers to Reserve Funds	91.74	171.40	105.66	232.00	0.12
(ब) व्याज प्रदान व ऋणसेवा (B) Interest Payments and Debt Services	18512.63	19766.78	20448.95	22690.02	11.69
योजनांतर्गत Plan	0.00	0.00	0.00	0.00	0.00
योजनेतर Non-Plan	18512.63	19766.78	20448.95	22690.02	11.69
ब. भांडवली खर्च (१ + २)	25674.18	33550.85	27422.68	38264.49	19.72
B. Capital Expenditure (1+2)					
योजनांतर्गत Plan	15472.42	20910.95	17000.16	22373.81	11.53
योजनेतर Non-Plan	10201.75	12639.90	10422.53	15890.68	8.19
१. विकास खर्च (अ) + (ब)	18715.82	23952.93	20452.29	25129.46	12.95
1. Development Expenditure (a + b)					
(अ) भांडवली खर्च (१ (ब) आणि २ वगळून) (a) Capital Expenditure (excluding 1(b) & 2)	17879.54	22444.05	19025.17	23891.13	12.31
(ब) राज्य शासनाने दिलेली कर्जे व आगाऊ रकमा (b) Loans and Advances given by State Govt.	836.28	1508.88	1427.13	1238.32	0.64
२. विकासेतर खर्च (सरकारी ऋणाची परतफेड) (अ)+(ब)	6958.35	9597.92	6970.39	13135.04	6.77
2. Non-Development Expenditure [Repayment of Public Debt (a) + (b)]					
(अ) राज्यशासनाचे देशांतर्गत ऋण (a) Internal Debt of State Government	5837.92	8980.68	6353.15	12473.35	6.43
(ब) केंद्र शासनाकडील कर्जे व आगाऊ रकमा (b) Loans and Advances from Central Govt.	620.43	617.24	617.24	661.69	0.34
(क) आकस्मिकता निधीकडे विनियोजन (c) Appropriation to the Contingency Fund	500.00	0.00	0.00	0.00	0.00

तक्ता क्र. २

Table No. 2

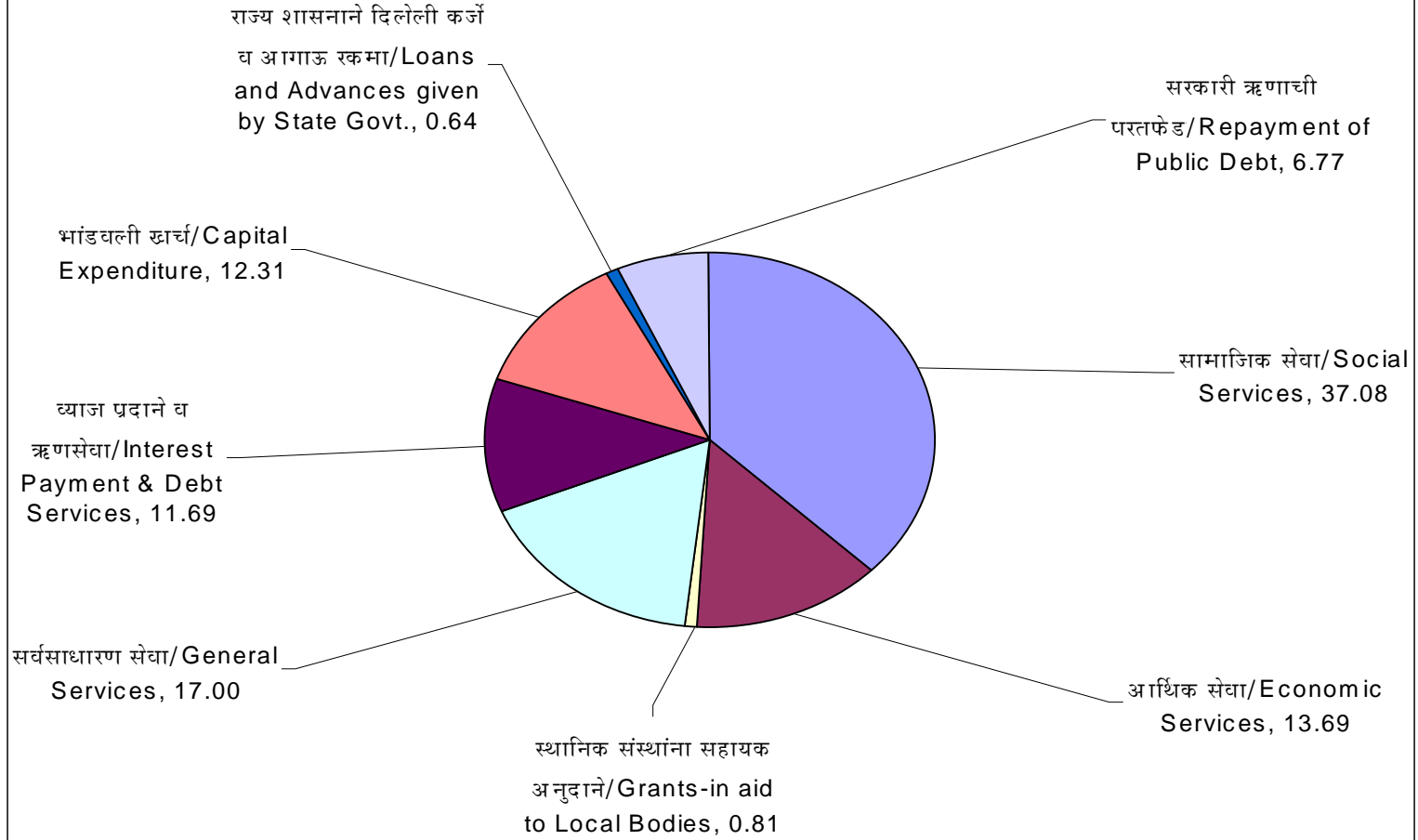
महसुली व भांडवली लेख्यावरील विकास व विकासेतर खर्च
Details of Expenditure on Revenue and Capital Account

(रुपये कोटीत /Rupes in Crore)

बाब Item (१)	२०११-२०१२ 2011-2012 (प्रत्यक्ष रकमा) (Actuals) (२)	२०१२-२०१३ 2012-2013 (अर्थसंकल्पीय अंदाज) (B/E) (३)	२०१२-२०१३ 2012-2013 (सुधारलेले अंदाज) (R/E) (४)	२०१३-२०१४ 2013-2014 (अर्थसंकल्पीय अंदाज) (B/E) (५)	२०१३-२०१४ 2013-2014 (एकूण बेरजेची टक्केवारी) (% to Total) (६)
क. एकूण खर्च(अ + ब) ..	149228.37	170110.07	172018.87	194067.06	100.00
C. Total Expenditure (A+B)					
विकास खर्च (अ १ + ब १) ..	99417.14	110954.89	116012.50	125241.95	64.54
Development Expenditure (A1 +B1)					
विकासेतर खर्च (अ २ + ब २) ..	49811.23	59155.18	56006.37	68825.11	35.46
Non-Development Expenditure (A2 +B2)					
योजनांतर्गत (महसुली +भांडवली) ..	37507.18	49715.01	44942.74	52529.14	27.07
Plan (Revenue + Capital)					
योजनेतर (महसुली +भांडवली) ..	111721.19	120395.05	127076.13	141537.92	72.93
Non-Plan (Revenue + Capital)					

रुपया जातो कोटे/Rupee goes for
अर्थसंकल्प/Budget 2013-14

∞



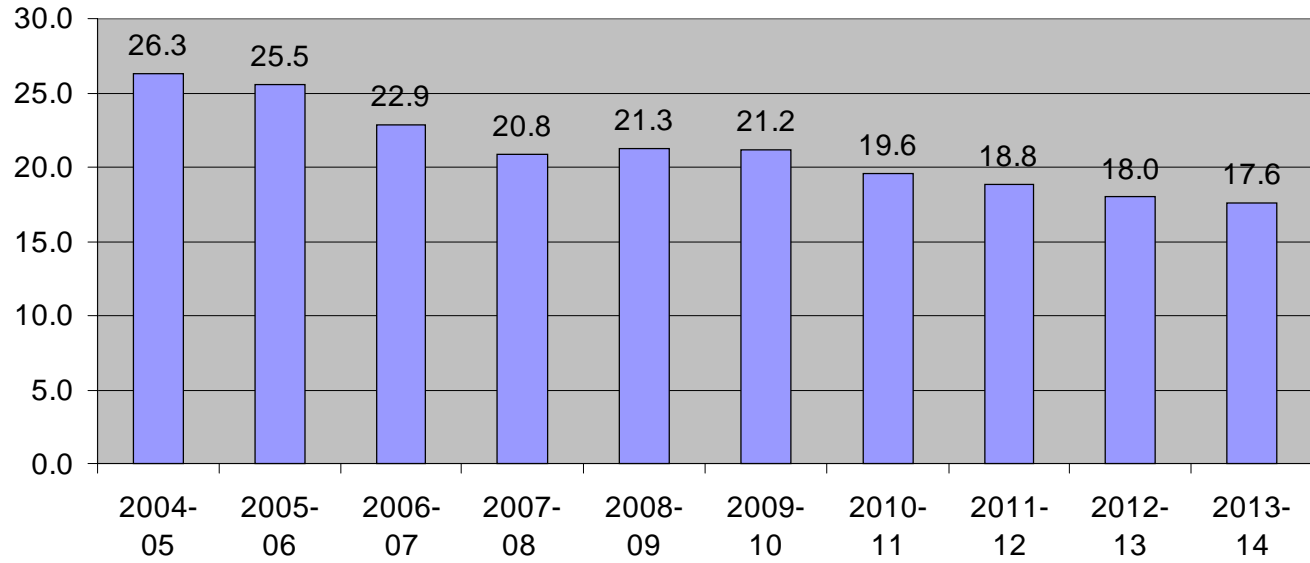
तक्ता क्र. ३ / Table No. 3
एकूण ऋण स्थिती / Overall Debt Position

(रुपये कोटीत /Rupes in Crore)

बाब Item (१)	सुरुवातीची शिल्लक १०-११ Opening Balance 10-11 (२)	२०११-१२ (प्रत्यक्ष) 2011-12 (Actuals)				२०१२-१३ (सुधारलेले अंदाज) 2012-13 (R.E.)				२०१३-१४ (अर्थसंकल्पीत अंदाज) 2013-14(BE)			
		जमा Receipts (३)	परतफेड Repayment (४)	निव्वळ (३-४) Net (3-4) (५)	अखेरची शिल्लक Closing Balance (६)	जमा Receipts (७)	परतफेड Repayment (८)	निव्वळ (११-१२) Net (11-12) (९)	अखेरची शिल्लक (१०+१३) Closing Balance(10+13) (१०)	जमा Receipts (११)	परतफेड Repayment (१२)	निव्वळ (११-१२) Net (11-12) (१३)	अखेरची शिल्लक (१०+१३) Closing Balance(10+13) (१४)
१. सरकारी ऋण (अ) + (ब) 1. Public Debt (a) + (b)	167399.83	24452.56	6458.35	17994.21	185394.04	21734.01	6970.39	14763.62	200157.66	30768.81	13135.04	17633.78	217791.43
(अ) राज्य शासनाचे देशांतर्गत ऋण (६००३) (a) Internal Debt of the State Government (6003)	158313.73	24146.19	5837.92	18308.27	176622.00	20247.22	6353.15	13894.07	190516.07	28013.09	12473.35	15539.74	206055.81
(ब) केंद्र सरकारकडून कर्जे व आगाऊ रकमा (६००४) (b) Loans and Advances from Central Government (6004)	9086.10	306.37	620.43	-314.06	8772.04	1486.79	617.24	869.55	9641.58	2755.72	661.69	2094.04	11735.62
२. भविष्य निर्वाह निधी इत्यादी (८००९+८०११) 2. Provident Fund etc. (8009 + 8011)	14711.47	4449.03	2188.66	2260.38	16971.84	5191.10	2628.81	2562.29	19534.13	5602.73	2750.59	2852.14	22386.27
३. इतर व्याजी बंधने (अ) + (ब) 3. Other Interest-bearing Obligations (a)+(b)	17680.01	6448.56	2597.35	3851.21	21531.22	6882.89	3061.41	3821.48	25352.70	8053.26	4380.75	3672.51	29025.21
(अ) राखीव निधी (८११५ + ८१२१) (a) Reserve Fund (8115 + 8121)	279.47	771.39	657.44	113.95	393.43	159.18	439.66	-280.48	112.94	1669.31	1704.65	-35.34	77.60
(ब) व्याजी ठेवी (८३३६+८३३८+८३४२) (b) Deposits Bearing Interest (8336 + 8338 + 8342)	17400.54	5677.17	1939.91	3737.26	21137.79	6723.71	2621.75	4101.96	25239.76	6383.95	2676.10	3707.85	28947.60
४. अर्थसंकल्पबाह्य कर्जे 4. Off Budget Debt Stock	3305.71	0.00	1226.86	-1226.86	2078.85	0.00	676.37	-676.37	1402.48	0.00	54.80	-54.80	1347.68
एकूण कर्जे (१ + २ + ३ + ४) Total Debt Stock (1 + 2 + 3 + 4)	203097.02	35350.15	12471.22	22878.93	225975.95	33808.00	13336.98	20471.02	246446.97	44424.80	20321.18	24103.62	270550.59

कंसातील आकडे प्रधानशीर्ष दाखवितात (ग्रीन बूक)

एकूण ऋण स्थितीची राज्य स्थूल उत्पन्नाशी टक्केवारी
Total Debt Stock as % of GSDP



वर्षभरातील कर्जे व इतर दायित्व

Borrowings & Other Liabilities during the year

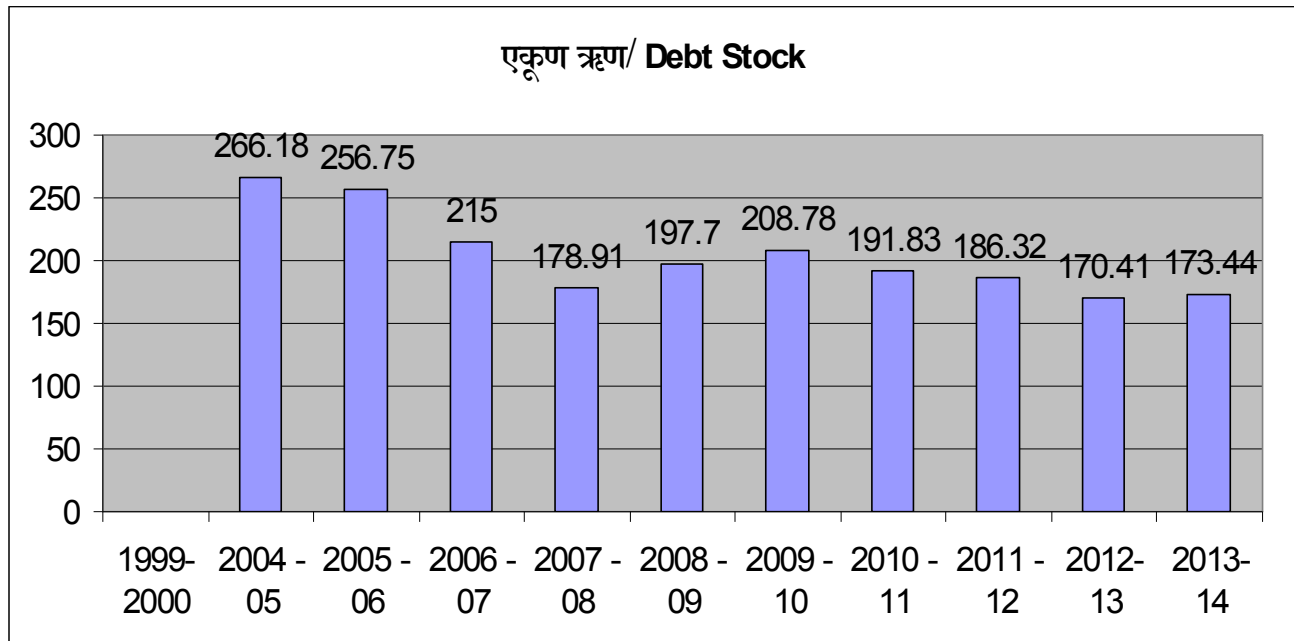
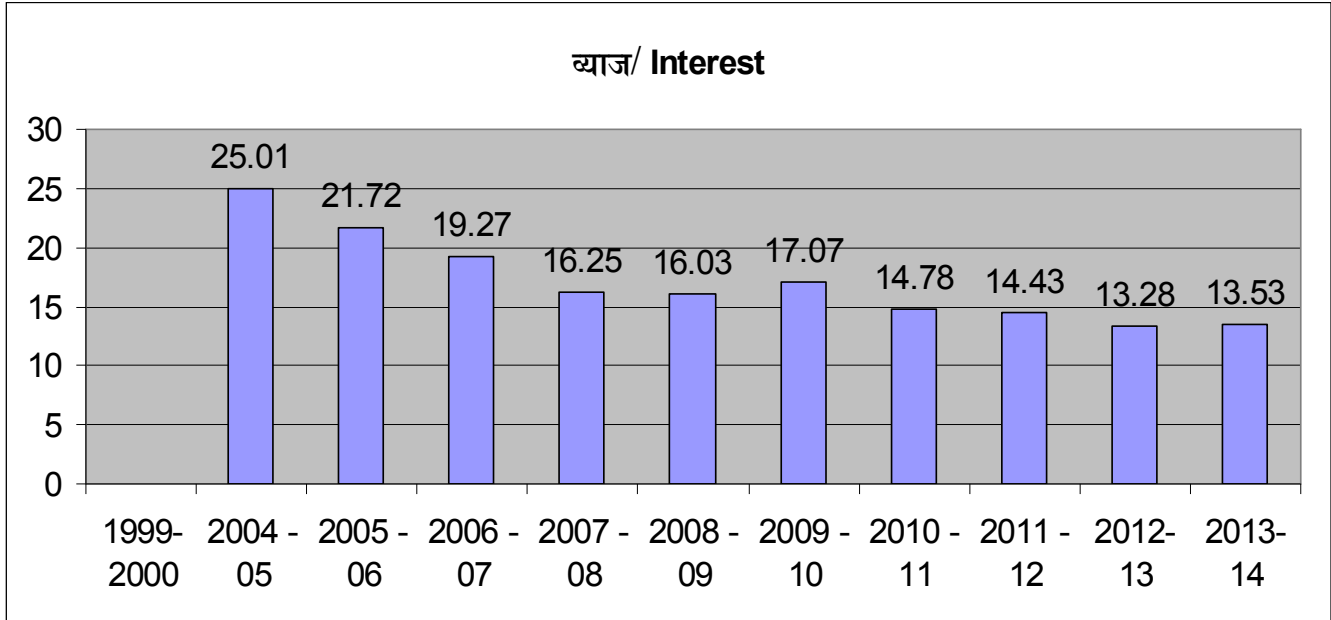
(रुपये कोटीत)

बाब Item	२०११-१२ 2011-12 (प्रत्यक्ष रकमा) (Actual)	२०१२-१३ 2012-13 (अर्थसंकल्पीय अंदाज) (Budget Estimates)	२०१२-१३ 2012-13 (सुधारलेले अंदाज) (Revised Estimates)	२०१३-१४ 2013-14 (अर्थसंकल्पीय अंदाज) (Budget Estimates)	
१	२	३	४	५	
1. ऋण प्राप्ती (1+2+3) (व्याजी)	..	24105.79	25140.05	21147.39	24158.42
1. Debit Receipts (1 + 2 + 3) (Bearing Interest)					
(1) राज्य शासनाचे देशांतर्गत ऋण (निव्वळ) (6003)	..	18308.27	14780.96	13894.07	15539.74
(1) Internal Debt of the State Govt. (net) (6003)					
(2) केंद्र शासनाकडून कर्जे व आगाऊ रकमा (निव्वळ) (6004)	..	-314.06	2402.60	869.55	2094.04
(2) Loans & Adv. from Central Govt. (net) (6004)					
(3) व्याजी बंधने (अ+ब+क)	..	6567.41	7956.49	6383.77	6524.64
(3) Interest bearing obligations (a + b + c)					
(अ) भविष्य निर्वाह निधी (निव्वळ) (8009, 8011)	..	2260.38	3758.27	2562.29	2852.14
(a) Provident Fund (net) (8009 8011)					
(ब) राखीव निधी (निव्वळ) (8115 + 8121)	..	113.95	4.00	-280.48	-35.34
(b) Reserve Fund (net) (8115 + 8121)					
(क) व्याजी ठेवी (निव्वळ) (8336 + 8338 + 8342)	..	3737.26	4194.22	4101.96	3707.85
(c) Deposits Bearing Interest (net) (8336 + 8338 + 8342)					
2. ऋण प्राप्ती (1+2) (बिन व्याजी)	..	-3242.32	-1908.68	-1379.59	127.97
2. Debt. Receipts (1 + 2) (Not Bearing Interest)					
(1) लोकलेख्यावरील निव्वळ जमा @	..	-3253.52	-1908.68	-1379.59	127.97
(1) Net Receipts on Public Account @					
(2) इतर भांडवली जमा (निव्वळ) #	..	11.20	0.00	0.00	0.00
(2) Other Capital Receipts (Net) #					
एकूण--कर्जे व इतर दायित्व (1 + 2) Total Borrowing & Other Liabilities (1 + 2)	..	20863.47	23231.37	19767.80	24286.39

@ लोकलेख्यावरील निव्वळ जमेमध्ये राखीव निधी, ठेवी, निलंबन व संकीर्ण आणि वित्तप्रेषणे इ. बिनव्याजी बंधने यांचा समावेश होतो.

यात आतरराज्यीय तडजोड (निव्वळ - ७८१०) आकस्मिकता निधीमध्ये केलेले विनियोजन (निव्वळ - ७९९९) आणि आकस्मिकता निधी (निव्वळ - ८०००) यांचा समावेश आहे.

महसुली जमेशी टक्केवारी/ Percentage to Revenue Receipts



वेतन, निवृत्तीवेतन आणि व्याज प्रदान यावरील खर्चाचा कल
Trends of Expenditure on Salary, Pension and Interest Payments

(रुपये कोटीत /Rupes in Crore)

बाब Item (१)	२००४-०५ 2004-05 (२)	२००५-०६ 2005-06 (३)	२००६-०७ 2006-07 (४)	२००७-०८ 2007-08 (५)	२००८-०९ 2008-09 (६)	२००९-१० 2009-10 (७)	२०१०-११ 2010-11 (८)	२०११-१२ 2011-12 (९)	२०१२-१३ 2012-13(R.E.) (१०)	२०१३-२०१४ 2013-14(B.E.) (११)
महसुली जमा Revenue Receipts	41013	48438	62195	79583	81271	86910	105868	121286	144623	155987
महसुली खर्च Revenue Expenditure त्यापैकी / of which	51047	52280	61385	64780	75694	94916	106459	123554	144596	155803
वेतने Salary	17201	18755	19882	22666	10076	35193	41746	45467	54684	61525
महसुली जमेशी टक्केवारी % to Revenue Receipts	41.94	38.72	31.97	28.48	12.40	40.49	39.43	37.49	37.81	39.44
निवृत्ती वेतन Pension	3312	3868	4119	4682	5631	6946	9886	11682	14330	15293
महसुली जमेशी टक्केवारी % to Revenue Receipts	8.08	7.99	6.62	5.88	6.93	7.99	9.34	9.63	9.91	9.80
व्याज Interest	10258	10523	11983	12932	13027	14838	15648	17505	19205	21098
महसुली जमेशी टक्केवारी % to Revenue Receipts	25.01	21.72	19.27	16.25	16.03	17.07	14.78	14.43	13.28	13.53
वेतन +निवृत्तीवेतन+व्याज Salary + Pension + Interest	30771	33146	35984	40280	28734	56977	67280	74654	88219	97916
महसुली जमेशी टक्केवारी % to Revenue Receipts	75.03	68.43	57.86	50.61	35.36	65.56	63.55	61.55	61	62.77
महसुली आधिक्य (+) / तूट (-) Revenue Surplus (+)/Deficit (-)	-10033	-3842	810	14803	5577	-8006	-592	-2268	27	184
एकूण कर्ज Debt Stock	109167	124365	133722	142382	160673	181447	203097	225976	246447	270551

Note.— 1. Interest Payment since 2000-01 includes interest paid on ‘ Off-Budget Borrowings ’ also.

2. Debt stock since 2000-01 includes ‘ Off-Budget Borrowings ’ of the Government.

तक्ता क्र. ७ / Table No. 7
तुटीचे कल / Deficit Trends - As percentage of GSDP

वर्ष Year (१)	स्थूल राज्य उत्पन्न (प्रचलित किमतीनुसार) GSDP at Current Prices (Rs. Crore) (२)	महसूली तूट (रु. कोटीत) Revenue Deficit (Rs. Crore) (३)	राजकोषीय तूट (रु. कोटीत) Fiscal Deficit (Rs. Crore) (४)	प्राथमिक तूट (रु. कोटीत) Primary Deficit (Rs. Crore) (५)	एकूण कर्ज (रु. कोटीत) Debt Stock (Rs. Crore) (६)	महसूली तूट Revenue Deficit (७)	स्थूल राज्य उत्पन्नाशी टक्केवारी राजकोषीय तूट Percentage to GSDP Fiscal Deficit (८)	प्राथमिक तूट Primary Deficit (९)	एकूण कर्ज Debt Stock (१०)	मागील वर्षीच्या तुलनेत स्थूल राज्य उत्पन्नात झालेल्या बदलाची टक्केवारी Percentage change in GSDP over Previous Year (११)
२००४-२००५ 2004-2005	415480	10034	18620	9641	109167	2.4	4.5	2.3	26.3	22.00
२००५-२००६ 2005-2006	486766	3842	17630	8283	124365	0.8	3.6	1.7	25.5	17.2
२००६-२००७ 2006-2007	584498	-810	11553	-103	133722	-0.1	2.0	0.0	22.9	20.1
२००७-२००८ 2007-2008	684817	-14803	-2817	-15021	142382	-2.2	-0.4	-2.2	20.8	17.2
२००८-२००९ 2008-2009	753969	-5577	13999	1642	160673	-0.7	1.9	0.2	21.3	10.1
२००९-२०१० 2009-2010	855751	8006	26156	12046	181447	0.9	3.1	1.4	21.2	13.5
२०१०-२०११ 2010-2011	1035086##	591	18857	3217	203097	0.1	1.8	0.3	19.6	21.0
२०११-२०१२ 2011-2012	1199548#	2268	19969	2453	225976	0.2	1.7	0.2	18.8	15.9
२०१२-२०१३(सु. अं.) 2012-2013 (R.E.)	1372648\$	-27	19607	402	246447	0.0	1.4	0.0	18.0	14.4
२०१३-२०१४ (अ. अं.) 2013-2014 (B.E.)	1537366\$	-184	24118	3020	270551	0.0	1.6	0.2	17.6	12.0

\$ Advance Estimates. # 1st Revised Estimates. ## 2nd Revised Estimates.

वर्ष २०००-०१ पासूनच्या एकूण कर्जांमध्ये शासनाच्या अर्थसंकल्पबाह्य कर्जांचा समावेश आहे. / Debt Stock since २०००-०१ includes Off-Budget Borrowings of the Government.

(११) स्पष्टीकरणार्थ टीपा

१. केंद्रिय अर्थ मंत्री लोकसभेत व राज्य सरकारातील अर्थ मंत्री विधानसभेत दरवर्षी वित्तविषयक प्रस्ताव सादर करीत असतात, त्यांना स्थूलमानाने 'बजेट' किंवा 'अर्थसंकल्प' ही संज्ञा प्राप्त झाली आहे. आपल्या घटनेमध्ये प्रत्यक्ष 'बजेट' या शब्दाचा उल्लेख नसला तरी लोकसभा आणि विधानसभा यांत सादर करावयाच्या वित्तविषयक विवरणपत्रासंबंधीत उल्लेख आहे. या परिपत्रकात पुढील वर्षाच्या जमेच्या व खर्चाच्या रकमांसंबंधी अंदाज दिलेला असतो याला 'अर्थसंकल्प' असे नाव रुढ आहे. त्यामध्ये गतवर्षीच्या प्रत्यक्ष रकमा आणि चालू वर्षाचे सुधारीत अंदाज हे सुध्दा दिलेले असतात.

२. सरकारी लेखे खालील तीन भागात ठेवण्यात येतात :-

भाग १ : एकत्रित निधी

भाग २ : आकस्मिकता निधी

भाग ३ : लोकलेखा

३. एकत्रित निधी :- यासंबंधीचे नियम घटनेच्या २६६ (१) या कलमात दिलेले आहेत. या निधीचेही खालील तीन उप-विभाग आहेत :-

(१) महसुली,

(२) भांडवली आणि

(३) ऋण (कर्ज) विषयक (यात सरकारी ऋण, कर्जे व आगाऊ रकमा आणि आंतरराज्यीय तडजोड यांचा अंतर्भाव होतो)

४. यातील पहिला उप-विभाग 'महसुली लेखा' म्हणून ओळखला जातो आणि त्यात निरनिराळ्या करांपासून होणारे व इतर उत्पन्न सर्वसाधारणपणे महसुली स्वरूपाच्या खर्चाच्या बाबींचा अंतर्भाव होतो. या जमाखर्चाच्या आढाव्यातून महसुली सूट किंवा शिल्लक (आधिक्य) काढता येते.

५. ज्यामुळे भौतिक स्वरूपाच्या संपत्तीत वाढ होते अशा प्रकारच्या खर्चाचा अंतर्भाव दुस-या उप-विभागात होतो. हा उप-विभाग **महसुली लेखाबाहेरील भांडवली खर्च** म्हणून ओळखला जातो. यातील खर्चाची तोंडमिळवणी बहुधा खुल्या बाजारात किंवा अन्य प्रकारे उभारलेल्या कर्जाच्या रकमातून करण्यात येते. याखेरीज भांडवली स्वरूपाच्या खर्चाची भरपाई करणा-या काही उत्पन्नाच्या बाबींचाही यात समावेश होतो.

६. सरकारने वेळोवेळी उभारलेल्या कर्जविषयक हिशेबांचा तिस-या भागात अंतर्भावहोतो. केंद्र शासनाकडून मिळविलेली कर्जे व आगाऊ रकमा, तसेच राज्याचे अंतर्गत कर्ज (उदा. खुल्या बाजारात उभारलेली कर्जे, अर्थोपाय व आगाऊ रकमा वगैरे), राज्य शासनाने दिलेली कर्जे व आगाऊ रकमा व आंतरराज्यीय तडजोड या बाबींवर देवाणघेवाणीचा हिशेब या भागात दर्शविलाजातो.

७. आकस्मिकता निधी :- लोकलेखाचा हा दुसरा भाग राज्य घटनेच्या २६७ (२) कलमानुसार निर्माण करण्यात आलेला आहे. याचा व्यवहार सामान्यतः बांधीव रकमेच्या निधीसारखा असतो. आकस्मिक व निकडीच्या बाबींवर विधानमंडळाची मंजूरी घेण्यापूर्वीही या निधीतून रकमा खर्च करण्याचा शासनाला अधिकार दिलेला आहे. यातून काढलेल्या रकमांची भरपाई विधानमंडळावर पुरवणी मागण्या सादर करून करण्यासंबंधीची तरतूद घटनेत करण्यात आली आहे.

८. लोकलेखा :- या तिस-या भागाचा तपशील घटनेच्या २६६ (२) या कलमात आलेला आहे. याही लेखाचे खालीलप्रमाणे दोन उप-विभाग पडतात :-

(१) भविष्यनिर्वाह निधी, राखीव निधी आणि कर्जे व आगाऊ रकमा यासंबंधी भाग १ मध्ये अंतर्भूत झालेल्या व्यतिरिक्त कर्जविषयक देवघेवी.

(२) वित्तप्रेषण (रेमिटन्सेस)

९. पहिल्या उप-विभागात एकत्रित निधीमध्ये न येणा-या कर्जविषयक रकमांच्या देवघेवीचा समावेश होतो, तर दुसरा उप-विभाग हा निरनिराळ्या खात्यांच्या शीर्षाच्या तोंड मिळविणीसाठी करण्यात येणा-या रकमांच्या अदलाबदलीसंबंधी आहे. उदाहरणार्थ, निरनिराळे लेखा विभाग व शासकीय कोषागारातील व्यवहारातील तोंडमिळवणी, केंद्र व राज्य शासने यांमधील लेखांचे समायोजन, रेल्वेकडील लेखांचे समायोजन वगैरे बाबींच्या देवघेवीचे हिशेब या भागात ठेवण्यात येतात.

१०. अर्थसंकल्पासंबंधीच्या निरनिराळ्या पुस्तकांतून व प्रस्तुत प्रकाशनामध्येही उपयोगात आणल्या गेलेल्या काही संज्ञांच्या व्याख्या पुढे दिलेली आहेत -

११. राज्य सरकारची अंतर्गत कर्जे :- राज्य शासनाने खुल्या बाजारात उभारलेली कर्जे, रिझर्व्ह बँकेकडून घेतलेल्या अर्थोपाय व आगाऊ रकमा आणि इतर कर्जांचा यात समावेश होतो.

१२. खुल्या बाजारातील कर्जे :- एक वर्षापेक्षा अधिक मुदतीच्या खुल्या बाजारात उभारलेल्या कर्जांचा यात मुख्यत्वेकरून समावेश होतो.

१३. अर्थोपाय व आगाऊ रकमा :- एक वर्षापेक्षा कमी मुदतीच्या व केवळ तात्कालिक स्वरूपाच्या रिझर्व्ह बँकेकडून घेतलेल्या कर्जांचा व आगाऊ रकमांचा यात अंतर्भाव होतो.

१४. इतर कर्जे : - यात प्रामुख्याने खालील कर्जांचा समावेश होतो : -

- (१) भारतीय रिझर्व्ह बँकेच्या राष्ट्रीय कृषि पत निधीमधून (दीर्घ मुदतीसाठी वापर) कर्ज.
- (२) राष्ट्रीय सहकार विकास महामंडळाकडून कर्ज.
- (३) भारतीय दुग्धशाळा महामंडळाकडून कर्ज.
- (४) भारताच्या आयुर्विमा महामंडळाकडून कर्ज
- (५) राज्य कामगार विमा महामंडळाकडून कर्ज.

१५. भाविष्यनिर्वाह निधी व इतर लेखे : - यात राज्य सरकारकडे जमा असलेल्या निरनिराळ्या व्याजी रकमांचा हिशेब असतो, उदा. राज्य भाविष्यनिर्वाह निधी, इतर भाविष्यनिर्वाह निधी, विमा निधी वगैरे.

१६. रोख शिल्लक गुंतवणूक लेखा : - आपल्या शिल्लक रकमांतील काही भाग राज्य शासनट्रेझरी बिले व इतर प्रकारच्या कर्जरोख्यात गुंतवीत असते. त्यासंबंधीचे हिशेब ह्या लेखात ठेवलेले असतात, या गुंतवणूकीतून मिळणारा नफा "सरकारी कर्जावरील व्याज" या शीर्षात (००४९) जमा होतो. या खात्याच्या खर्चाच्या बाजूच्या नोंदी त्या त्या वर्षी निरनिराळ्या रोख्यात गुंतवलेल्या रकमा दाखवितात तर यातील जमेच्या बाजूला त्या रोख्यांच्या विक्रीपासून मिळणा-या रकमा नोंदलेल्या असतात.

१७. कर महसूल : - * कर महसुलाचे पुढीलप्रमाणे तीन गट पाडण्यात आलेले आहेत - (अ) निगम करांव्यतिरिक्त उत्पन्नावरील इतर कर (००२९), कृषि उत्पन्नावरील कर (००२२) व उत्पन्न व खर्च यांवरील इतर कर (००२८) यांचा समावेश केला आहे ; (ब) मालमत्ता व भांडवली व्यवहार ह्यांवरील करामध्ये जमीन महसूल (००२९), मुद्रांक व नोंदणी फी (००३०), संपदा शुल्क (००३१) व शेतजमिनीव्यतिरिक्त स्थावर मालमत्ता (००३५) ह्यावरील करांचा समावेश केलेला आहे ; (क) विक्रेय वस्तू व सेवेवरील करामध्ये राज्य उत्पादन शुल्क (००३९), विक्रीकर (००४०), वाहनांवरील कर (००४१) मालावरील व ऊतारुंवरील कर (००४२), विजेवरील कर व शुल्क (००४३) व विक्रेय वस्तूवरील व सेवांवरील इतर कर व शुल्क (००४५) यांचा समावेश केला आहे. केंद्रिय उत्पादन शुल्कांचा राज्याचा वाटा (१६०३) ह्याचा महसुली करात समावेश करण्यात आलेला आहे.

१८. करांव्यतिरिक्त महसूल : - * हयामध्ये व्याजाच्या जमा रकमा (००४९), लाभांश व नफा (००५०), तसेच सर्वसाधारण सेवा, सामाजिक सेवा व आर्थिक सेवा अशा संकीर्ण उत्पन्नांचा समावेश केलेला आहे. केंद्र सरकारकडून मिळालेले सहायक अनुदान (१६०९) हे सुध्दा यात समाविष्ट आहे.

१९. तक्ते क्रमांक २ मध्ये दाखविलेला विकास व विकासेतर खर्च : - निरनिराळ्या बाबींवर होणा-या सरकारी खर्चाची विभागणी त्यांच्या स्वरूपांवरून विकास खर्च व विकासेतर खर्च अशा वर्गात करणे उपयुक्त ठरते.

२०. ज्या खर्चांमुळे आर्थिक विकास आणि समाजकल्याण यात प्रत्यक्षपणे भर पडते त्या खर्चाची गणना विकास खर्चात करता येईल. सचिवालय सामाजिक सेवा (२५५१) आणि सचिवालय आर्थिक सेवा (३४५१) वगळून इतर शीर्षांचा समावेश केला आहे. निधीमध्ये बदली केलेल्या रकमांचा समावेश जरी या विकासेतर खर्चाच्या शीर्षाखाली अर्थसंकल्पात केला असला तरी त्या रकमा ज्या कामासाठी खर्च होतात त्याच्या संबंधित शीर्षाखाली त्या विकास खर्च म्हणून समाविष्ट करण्यात आल्या आहेत.

२१. सामाजिक सेवा : - * या क्षेत्रात पुढील उप क्षेत्रांच्या खर्चाचा समावेश केला आहे : - (१) सार्वजनिक बांधकामे (२०५९); (२) शिक्षण, क्रीडा, कला व संस्कृती (२२०२ ते २२०५); (३) आरोग्य व कुटुंबकल्याण (२२१० ते २२११); (४) पाणीपुरवठा, स्वच्छता, गृहनिर्माण व नगरविकास (२२१५ ते २२१७); (५) माहिती व ध्वनीक्षेपण (२२२० आणि २२२१); (६) अनुसूचित जाती, अनुसूचित जमाती व इतर मागासवर्ग यांचे कल्याण (२२२५); (७) कामगार व कामगार कल्याण (२२३०); (८) समाजकल्याण आणि पोषण (२२३५, २२३६ आणि २२४५) आणि (९) इतर सामाजिक सेवा (२२५२).

२२. आर्थिक सेवा : - * या क्षेत्रामध्ये आर्थिक विकासासाठी होणा-या सेवा व कार्यक्रमांचा समावेश केला आहे. ह्यांची विभागणी पुढील उप क्षेत्रात केली आहे : - (१) कृषि व संलग्न कार्यक्रम (२४०१ ते २४३५); (२) ग्रामविकास (२५०१, २५०५, २५०६ आणि २५१५); (३) विशेष क्षेत्र कार्यक्रम (२५७५); (४) पाटबंधारे व पूर नियंत्रण (२७०१, २७०२, २७०५ आणि २७११); (५) ऊर्जा (२८०१ आणि २८१०); (६) उद्योग व खनिजे (२८५१ ते २८५३, २८७५ आणि २८८५); (७) वाहतूक (३००१, ३०५१ ते ३०५६ आणि ३०७५); (८) दळणवळण (३२७५); (९) विज्ञान, तंत्रशास्त्र व पर्यावरण (३४०२ ते ३४३५) आणि (१०) सर्वसाधारण आर्थिक सेवा (३४५२, ३४५४, ३४५६ आणि ३४७५). सर्वसाधारण आर्थिक सेवांमधून सचिवालय आर्थिक सेवा (३४५१) हे शीर्ष वगळण्यात आले आहे.

२३. विकासेतर खर्चांमध्ये सर्वसाधारण सेवा या शीर्षामधून सार्वजनिक बांधकामे (२०९) वगळून इतर शीर्षांचा समावेश केला आहे. सर्वसाधारणपणे सरकार करीत असलेल्या कायदा व सुव्यवस्था, देशांचे संरक्षण व सरकारी यंत्रणा यांवरील खर्चाचा यात समावेश केला जातो.

२४. राज्याची अंगे : - * ह्याखालील शीर्षे पुढीलप्रमाणे आहेत : - राज्य विधानमंडळ (२०११), राज्यपाल (२०१२), मंत्रीपरिषद (२०१३), न्यायदान (२०१४) व निवडणुका (२०१५).

२५. अर्थविषयक सेवा : - * ह्या शीर्षाखालील कर वसुलीसाठी होणा-या खर्चाचा पुढीलप्रमाणे समावेश केला आहे : - (१) उत्पन्न व खर्च यांवरील करांची वसुली (२०२०), (२) मालमत्ता व भांडवली व्यवहार यांवरील कर वसुली - जमीन महसुल (२०२९), मुद्रांक नोंदणी (२०३०) व मालमत्ता व भांडवली व्यवहार यांवरील इतर करांची वसुली (२०३५) आणि (३) विक्रेय वस्तू व सेवाविषयक कर वसुली - राज्य उत्पादन शुल्क (२०३९), विक्रीकर (२०४०), वाहनांवरील कर (२०४१), विक्रेय वस्तू व सेवा यांवरील इतर कर व शुल्क (२०४५). निधीत वर्ग केलेल्या रकमा यातून वगळल्या आहेत व इतर आर्थिक सेवा (२०४७) यावरील खर्च समाविष्ट केला आहे.

२६. प्रशासकीय सेवा : - * कायदा व सुव्यवस्थाबाबतचे आणि शासनाने बजावलेल्या सर्वसाधारण सेवेत अंतर्भूत असलेल्या लोकसेवा आयोग, सचिवालयीन सर्वसाधारण सेवा, जिल्हा प्रशासन, कोषागार व लेखा प्रशासन, पोलिस, तुरुंग, पुरवठा व विनियोग, लेखनसामुग्री व मुद्रण, अग्निसंरक्षण व नियंत्रण व इतर प्रशासकीय सेवा या सर्व बाबींचा म्हणजेच (२०५१ ते २०५८) व (२०७०) या अर्थसंकल्पीय शीर्षाचा यात समावेश केला आहे.

२७. निवृत्तीवेतने व संकीर्ण सर्वसाधारण सेवा : - * यामध्ये निवृत्तीवेतने व इतर सेवानिवृत्ती लाभ (२०७१) आणि संकीर्ण सर्वसाधारण सेवा (२०७५) या शीर्षाचा समावेश केला आहे.

* कंसातील आकडे संबंधित लेखाशीर्ष दर्शवितात.

२८. इतर विकासेतर खर्च : - यात सचिवालय सामाजिक सेवा (२२५१), सचिवालय आर्थिक सेवा (३४५१), स्थानिक संस्था व पंचायत राज्य संस्था यांना नुकसानभरपाईच्या व अभिहस्तांकित रकमा देणे (३६०४) आणि सहाय्यकारी साहित्य व साधनसामुग्री (३६०६) या शीर्षाचा समावेश केला आहे.

२९. कर्जविषयक सेवा : - * ह्या बाबीमध्ये वेगवेगळ्या कर्जावरील व्याज त्याचप्रमाणे कर्जाची व्यवस्था, कर्जनिवारण निधीमधील गुंतवणूक व इतर विनियोजन या बाबीवरील (२०४८ व २०४९) ह्या अर्थसंकल्पीय शीर्षाखाली होणा-या खर्चाचा समावेश केलेला आहे. हा खर्च विकासविषयक किंवा विकासेतर या दोन्ही वर्गातून वगळून वेगळाच दाखविला आहे.

३०. * महसुली लेख्याबाहेरील भांडवली विकास खर्चामध्ये खालील विकास शीर्षाव्यतिरिक्त सर्व बाबींचा समावेश केला आहे. ती शीर्षे म्हणजे आकस्मिकता निधिमध्ये केलेले विनियोजन (७९९९) व भांडवली लेख्यावरील शीर्ष क्रमांक (४०५८) मुद्रण, लेखनसामुग्रीवरील भांडवली खर्च (४०७०) व इतर प्रशासकीय सेवांवरील भांडवली खर्च होय.

* कंसातील आकडे संबंधित लेखाशीर्ष दर्शवितात.

11. EXPLANATORY NOTES

The term 'Budget' refers broadly to the financial proposals which the Minister for Finance puts before the Houses of Parliament or the State Legislature as the case may be. In the Constitution of India, reference is made to the 'Laying of Annual Financial Statement before the Houses of Parliament or the Legislatures of the States'. This document is a statement of estimated receipts and expenditure of the Government for the coming financial year and is generally known as the 'Budget'. It also contains actuals for the preceding year and revised estimates of the current year.

2. The Accounts of the Government of Maharashtra are kept in the following three parts :-

Part I	Consolidated Fund
part II	Contingency Fund
Part III	Public Account

3. *Consolidated Fund* :- In Part I (Consolidated Fund, the scope of which has been defined in Article 266 (1) of the Constitution), there are three main divisions, namely :-

(1) Revenue

(2) Capital and

(3) Debt (comprising Public Debt, Loans and Advances and Inter-State Settlement).

4. The first division which is known as 'Revenue Account' deals with the proceeds of taxation and other receipts classed as revenue and the expenditure therefrom, the net result of which represents the revenue surplus or deficit for the year.

5. The second division which is known as 'Capital Expenditure outside the Revenue Account' deals with the expenditure met usually from borrowed funds with the main object of creating assets of material character. It also includes receipts of a capital nature intended to be applied as a set-off against capital expenditure.

6. The third division comprises loans and advances received from the Central Government and the loan raised by the State Government classed as internal debt of the State Government (such as market loans, ways and means advances and other loans) and Loans and Advances made by Government together with repayments of the former and recoveries of the latter. Inter-State Settlement transactions arising since the time of reorganisation of States are also included in this division.

7. *Contingency Fund* :- In Part II of the Accounts, the transactions connected with the Contingency Fund set-up by the Government of Maharashtra, under Article 267(2) of the Constitution of India are recorded. This fund is of the nature of an imprest and enables the Executive Government to meet unforeseen and emergent expenditure pending its authorisation by the Legislature by law. The amounts drawn from the Fund are recouped by taking a supplementary grant from the Legislature.

8. *Public Account* :- In Part III of the Accounts (Public Account, the scope of which has been defined in Article 266(2) of the Constitution) there are two main divisions, namely :-

(1) Debt transactions, other than those included in Part I, relating to Provident Fund, Reserve Fund and Deposits and Advances and

(2) Remittances.

9. The first division comprises receipts and payments, other than those falling under Debt heads pertaining to part I, in respect of which Government incurs a liability to repay the money received or has a claim to recover the amounts paid, together with repayments of the former and recoveries of the latter. The second division embraces merely adjusting heads, under which appear remittances of cash between treasuries and transfers between different accounting circles. The initial debits or credits to the heads in this division are cleared eventually by corresponding receipts or payments either within the same circle of account or in an other account circle.

10. The different terms used in the Budget literatures and used in this publication as well, are defined briefly in the following paragraphs.

11. *Internal Debt of the State Government* :- This comprises Market Loans, Ways and Means Advances and other loans.

12. *Market Loans* :- This generally covers loans raised in the open market and having a currency of more than twelve months.

13. *Ways and Means Advances* :- This item covers borrowing of a purely temporary nature repayable within twelve months, such as Ways and Means Advances from the Reserve Bank of India.

14. *Other Loans* :- This refers to loans from (a) the National Agricultural Credit (Long-term Operation) Fund of the Reserve Bank of India, (b) the National Co-operative Development Corporation, (c) Indian Dairy Corporation, (d) Life Insurance Corporation of India, (e) Employee's State Insurance Corporation, etc.

15. *Provident Fund and Other Accounts* :- This heading covers interest bearing obligations of Government in respect of funds deposited with them (e.g. State provident Fund, Other Provident Funds, Insurance Fund, etc.).

16. *Cash balance Investment Account* :- Under this head, transactions of the State Government by way of investment of its cash balances in short and long-term securities and loans i.e. Treasury Bills of the Government of India and the Government of India Securities or loans of the other State Governments are recorded. The profit derived from such investments are credited as receipts under the head '0049, Interest receipts' in the Revenue Section. The amount appearing on the disbursement side of this head in the total of the amount invested for short or long periods during the course of the year and on the receipt side, the total amounts realised on maturity (less the discount earned or interest derived therefrom) during the year.

17. *Tax Revenue* :- * Tax revenue is sub-divided in three groups mentioned below according to nature of tax :- (a) Taxes on Income and expenditure include income other than corporation tax (0021), Taxes on agricultural income (0022) and other taxes on income and expenditure (0028).

(b) Taxes on property and capital transactions include Land Revenue (0029), Stamps and Registration fee (0030), Estate Duty (0031), and Taxes on immovable property other than agricultural land (0035).

(c) Taxes on commodities and services include State Excise (0039), Sales Tax (0040), Taxes on Vehicles (0041), Taxes on goods and passenger (0042), Taxes and duties on electricity (0043) and Other taxes and duties on commodities and services (0045). State's share of union excise duties (1603) is treated as tax revenue .

18. *Non-Tax Revenue* :- *This group includes Interest receipts (0049), Dividend and Profits (0050) and miscellaneous receipts in respect of General Services and Social Services and Economic Services and Grants-in-aid from Central Government (1601).

19. *Development and Non-Development Expenditure as shown in Tables 4, 6 and 11* :- One of the usual methods of presenting Government expenditure is to classify it into two categories, viz. Development Expenditure and Non-Development Expenditure. Expenditure on debt services is separately shown and is not classified either as Development or Non-Development Expenditure.

20. Development Expenditure is broadly defined to include all items of expenditure that are designed directly to promote economic development and social welfare. In this publication, while building up the estimates of development expenditure on Revenue Account, expenditure on budget heads under groups Social Services and Economic Services, excluding Secretariat-Social Service (2251) and Secretariate economic services (3451), is treated as development expenditure. Transfers to developmental funds spent on development activities provided through Budget head under fiscal services are treated as development expenditure and are classified here under appropriate group headings. Budget heads included under Social Services and Economic Services are given below.

21. *Social Services* :- * Under this sector the expenditure in the following sub-sectors are covered. They are (i) Public Works (2059), (ii) Education, Sports, Art and Culture (2202 to 2205), (iii) Health and Family Welfare (2210 and 2211), (iv) Water Supply, Sanitation, Housing and Urban Development (2215 to 2217), (v) Information and Broadcasting (2220 to 2221), (vi) Welfare of Scheduled Castes, Scheduled Tribes and other Backward Classes (2225), (vii) Labour and Labour Welfare (2230), (viii) Social Welfare and Nutrition (2235, 2236 and 2245) and (ix) Other Social Services (2252).

22. *Economic Services* :- * Under Economic Services are included activities and services meant for economic development. These are divided into following sub-sectors (i) Agriculture and Allied Activities (2401 to 2435), (ii) Rural Development (2501, 2505, 2506 and 2515), (iii) Special Areas Programmes (2575), (iv) Irrigation and Flood Control (2701, 2702, 2705 and 2711), (v) Energy (2801 and 2810), (vi) Industry and Minerals (2851 to 2853, 2875 and 2885), (vii) Transport (3001, 3051 to 3056 and 3075), (viii) Communications

* The figures in bracket indicate the numbers of the relevant Budget heads.

(3275), (ix) Science, Technology and Environment (3402 to 3435) and (x) General Economic Services excluding Secretariate Economic Services (3452, 3454, 3456 and 3475).

23. *Non-Development Expenditure* :- This includes expenditure appearing under general services except expenditure on Public Works (2059). It includes expenditure pertaining to the general services rendered by the Government such as preservation of law and order, defence of the country and the maintenance of the general organs of the Government. Following sub-sectors are included.

24. *Organs of State* :- * This includes Budget heads : State Legislature (2011), Governor (2012), Council of Ministers (2013), Administration of Justice (2014) and Elections (2015).

25. *Fiscal Services* :- * This includes tax collection expenditure classified by nature of Tax, viz. (i) collection of taxes on income and expenditure (2020), (ii) collection of taxes on property and capital transactions e.g. land revenue, stamps and registration and collection of other taxes on property and capital transactions (Budget heads 2029, 2030 and 2035 respectively) and (iii) collection of taxes on commodities and services e.g. State excise (2039), Sales tax (2040), Taxes on vehicles (2041) and other taxes and duties on commodities and services (2045). Transfers to developmental funds are excluded and expenditure under other fiscal services (2047) is included.

26. *Administrative Services* :- This includes Budget heads 2051 to 2058 and 2070 dealing with law and other general services rendered by Government and include public service commissions, Secretariat - General Services, District administration, Treasury and accounts administration, Police, Jails, Supplies and disposals, Stationery and Printing and other administrative services.

27. *Pensions and Miscellaneous General Services* :- *This includes Pensions and other retirement benefits (2071) and Miscellaneous general services (2075).

28. *Other Non-Development Expenditure* :- *This includes expenses on Secretariat social services (2251), Secretariat economic services (3451), Compensation and assignments to local bodies and panchayati institutions (3604) and Materials and equipment (3606).

29. *Debt Services* :- Under this item, expenses of interest charges on different loans and other miscellaneous charges connected with the management of loans, contributions to sinking funds and other appropriations etc. are included. Expenditure under Budget head 2048 and 2049 is included here. This expenditure is not treated as development or non-development expenditure but shown separately.

30. *For Capital Expenditure outside the Revenue Account, expenditure on all items except on the following heads is classified as development expenditure. The heads that are excluded are : Appropriation to the contingency fund (7999) and Capital outlay on printing and stationery (4058) and Other administrative services (4070).

* The figures in bracket indicate the numbers of the relevant Budget heads.

बजट का सार *Budget at a Glance*

(करोड़ रुपए) (In crore of Rupees)

		2011-2012 वास्तविक Actuals	2012-2013 बजट अनुमान Budget Estimates	2012-2013 संशोधित अनुमान Revised Estimates	2013-2014 बजट अनुमान Budget Estimates
1. राजस्व प्राप्तियां	1. Revenue Receipts	751437	935685	871828	1056331
2. कर राजस्व (केन्द्र को निवल)	2. Tax Revenue (net to centre)	629765	771071	742115	884078
3. कर-भिन्न राजस्व	3. Non-Tax Revenue	121672	164614	129713	172252
4. पूंजी प्राप्तियां (5+6+7) [§]	4. Capital Receipts (5+6+7)[§]	552928	555241	558998	608967
5. ऋणों की वसूली	5. Recoveries of Loans	18850	11650	14073	10654
6. अन्य प्राप्तियां	6. Other Receipts	18088	30000	24000	55814
7. उधार और अन्य देयताएं*	7. Borrowings and other liabilities *	515990	513590	520925	542499
8. कुल प्राप्तियां (1+4) [§]	8. Total Receipts (1+4)[§]	1304365	1490925	1430825	1665297
9. आयोजना-भिन्न व्यय	9. Non-Plan Expenditure	891990	969900	1001638	1109975
10. राजस्व खाते पर जिसमें से	10. On Revenue Account of which,	812049	865596	919699	992908
11. ब्याज भुगतान	11. Interest Payments	273150	319759	316674	370684
12. पूंजी खाते पर	12. On Capital Account	79941	104304	81939	117067
13. आयोजना व्यय	13. Plan Expenditure	412375	521025	429187	555322
14. राजस्व खाते पर	14. On Revenue Account	333737	420513	343373	443260
15. पूंजी खाते पर	15. On Capital Account	78639	100512	85814	112062
16. कुल व्यय (9+13)	16. Total Expenditure (9+13)	1304365	1490925	1430825	1665297
17. राजस्व व्यय (10+14)	17. Revenue Expenditure (10+14)	1145785	1286109	1263072	1436169
18. जिसमें, पूंजी परिसम्पत्तियों के सृजन हेतु अनुदान	18. Of Which, Grants for creation of Capital Assets	132582	164672	124275	174656
19. पूंजी व्यय (12+15)	19. Capital Expenditure (12+15)	158580	204816	167753	229129
20. राजस्व घाटा (17-1)	20. Revenue Deficit (17-1)	394348	350424	391245	379838
		(4.4)	(3.4)	(3.9)	(3.3)
21. प्रभावी राजस्व घाटा (20-18)	21. Effective Revenue Deficit (20-18)	261766	185752	266970	205182
		(2.9)	(1.8)	(2.7)	(1.8)
22. राजकोषीय घाटा {16-(1+5+6)}	22. Fiscal Deficit {16-(1+5+6)}	515990	513590	520925	542499
		(5.7)	(5.1)	(5.2)	(4.8)
23. प्राथमिक घाटा (22-11)	23. Primary Deficit (22-11)	242840	193831	204251	171814
		(2.7)	(1.9)	(2.0)	(1.5)

इस दस्तावेज में वर्ष 2011-12 के वास्तविक आंकड़े अनंतिम हैं। Actuals for 2011-12 in this document are provisional.

§ बाजार स्थिरीकरण योजना के अंतर्गत प्राप्तियों को छोड़कर। Excluding receipts under Market Stabilisation Scheme.

* इसमें नकदी शेष में आहरण द्वारा कमी शामिल है। Includes draw-down of Cash Balance.

टिप्पणियां: 1. सीएसओ द्वारा जारी 2012-2013 के अग्रिम अनुमानों (₹10028118 करोड़) की तुलना में 13.4% की वृद्धि मानते हुए 2013-2014 के बजट अनुमान में सघट बढकर ₹11371886 करोड़ होने का पूर्वानुमान है।

2. इस दस्तावेज में पृथक-पृथक मदें पूर्णांकन के कारण संभवतः जोड़ से मेल न खाएं।

Notes: 1. GDP for BE 2013-2014 has been projected at ₹ 11371886 crore assuming 13.4% growth over the Advance Estimates of 2012-2013 (₹ 10028118 crore) released by CSO.

2. Individual items in this document may not sum up to the totals due to rounding off.